

Smart Lock

Modell Nr. U 009

Installationsanleitung



Inhaltsverzeichnis

1 > Installationsanleitung

11 > Bedienung

12 > APP-Anleitung

30 > Batteriestatus

30 > Werkseinstellungen wiederherstellen

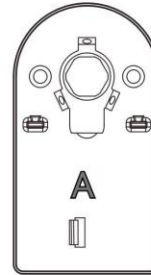
31 > Fehlerbehebung

32 > Anhang

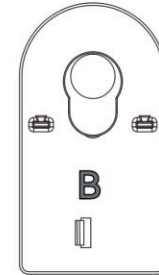
Installationsanleitung

Zubehör

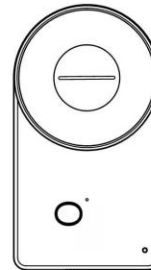
A. Schraubplatte



B. Klebeplatte



C. Smart Lock



D. Inbusschlüssel



E. Klebemagnet

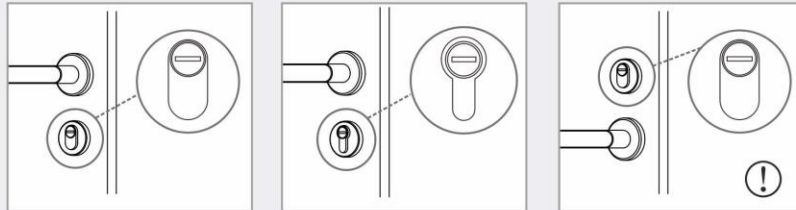


F. Nadel



1 Installations-Voraussetzungen

Dieses Benutzerhandbuch ist für folgende Zylinder:



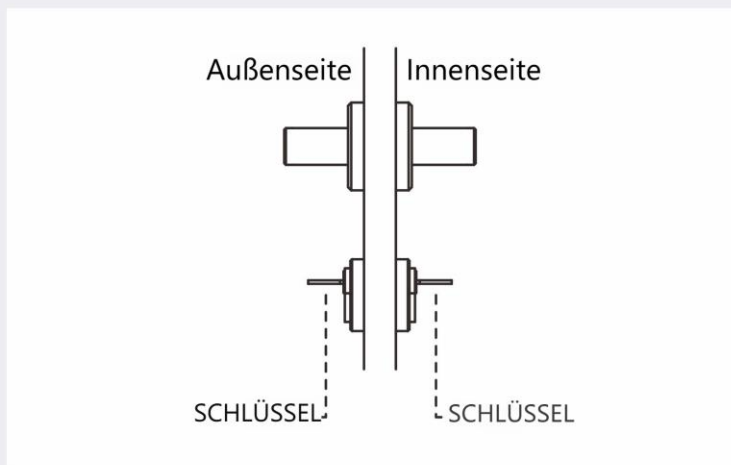
UK ovaler Zylinder

Euro-Profilzylinder

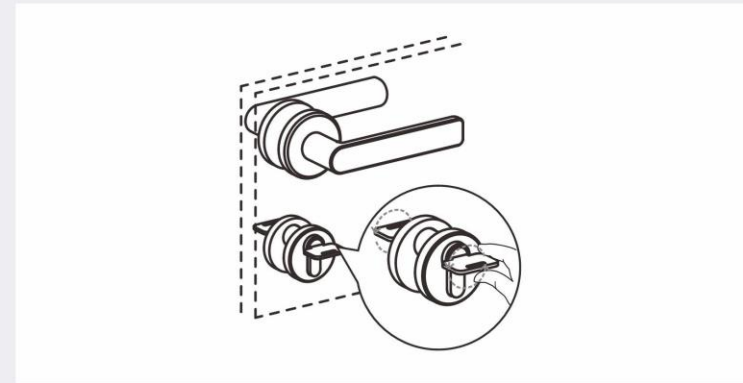
Ovaler Zylinder
*** Bitte beachten Sie den Anhang**

Schließen Sie Ihre Tür von innen mit einem Schlüssel ab

A Bitte stellen Sie sicher, dass Ihr Schließzylinder eine Notfallfunktion hat und von beiden Seiten verschlossen werden kann.

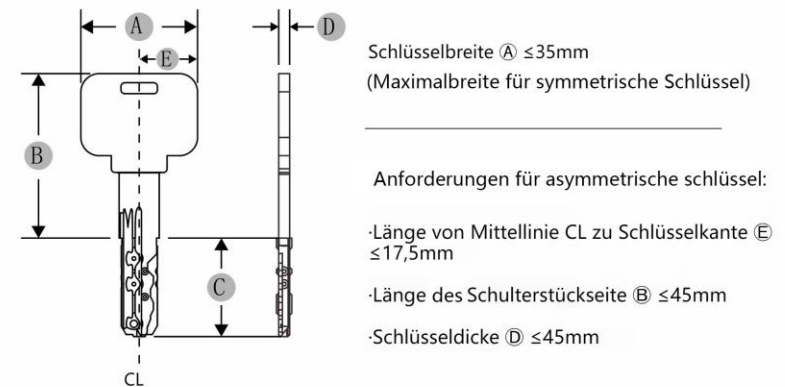


B Der innere und äußere Schlüssel müssen sich synchron bewegen.



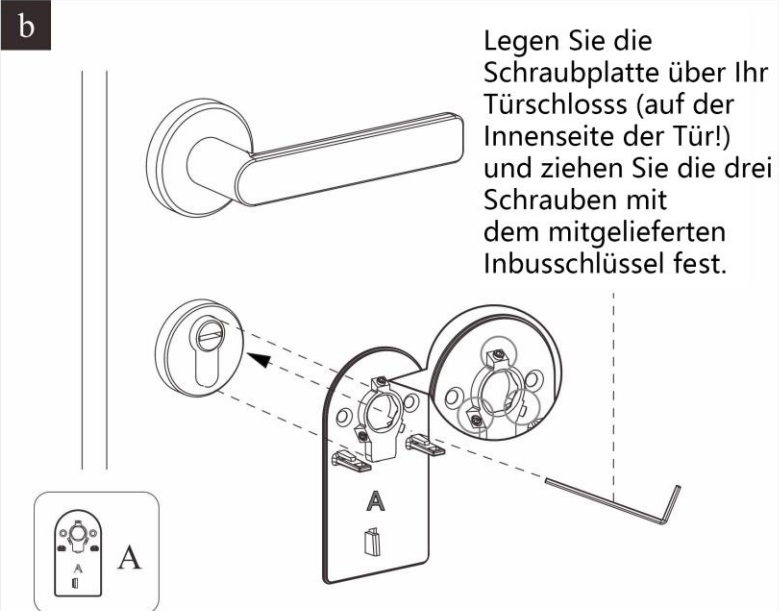
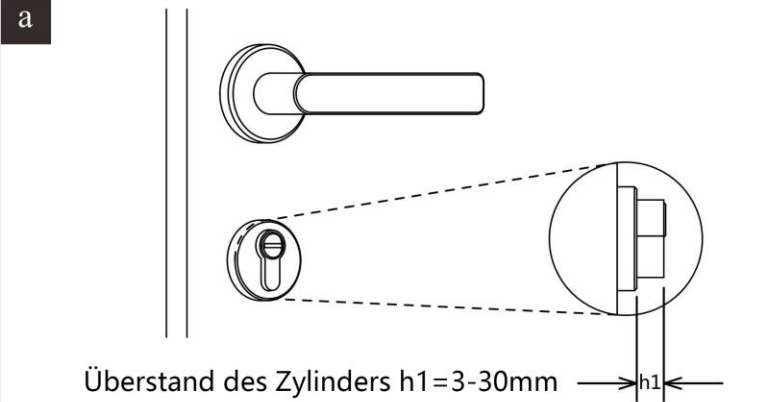
C Der Zylinder ragt nicht mehr als 30mm aus der Tür hervor.

D Schlüsselanforderung

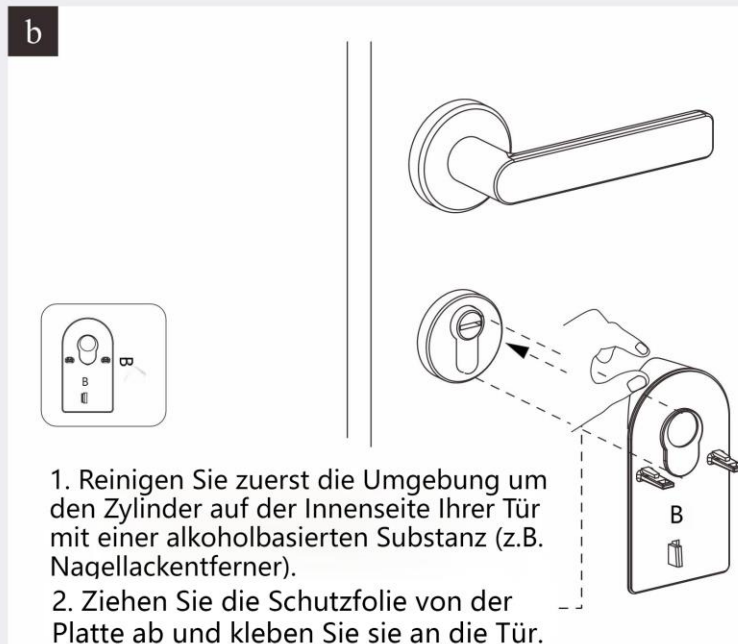
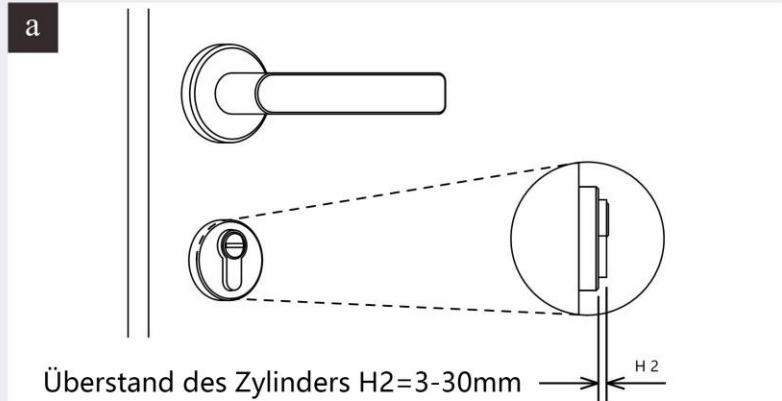


2 Montageplatte

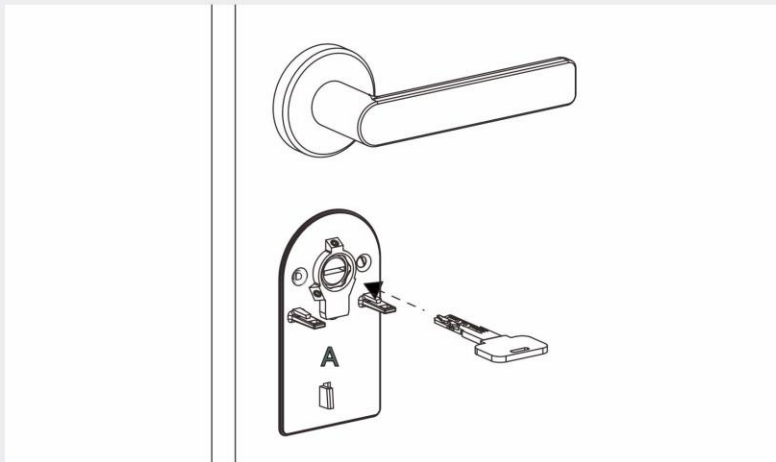
A Montage mit Schraubplatte (Montageplatte A)



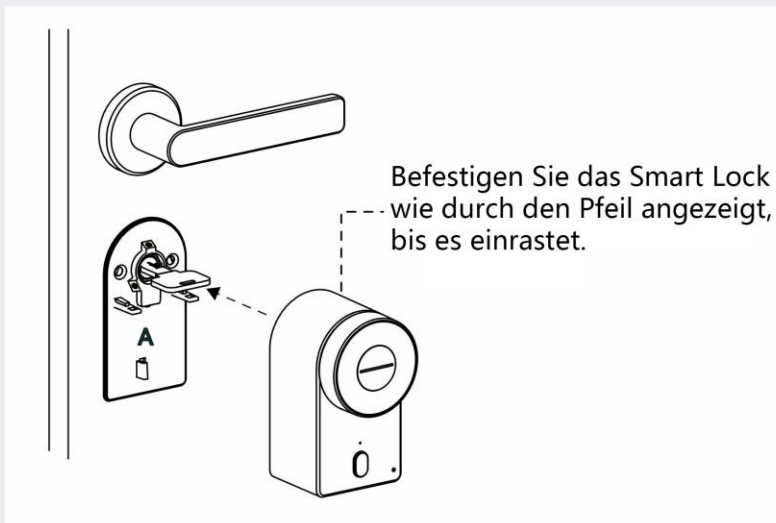
B. Montage mit Schraubplatte (Montageplatte B)



3 Schlüssel einsetzen



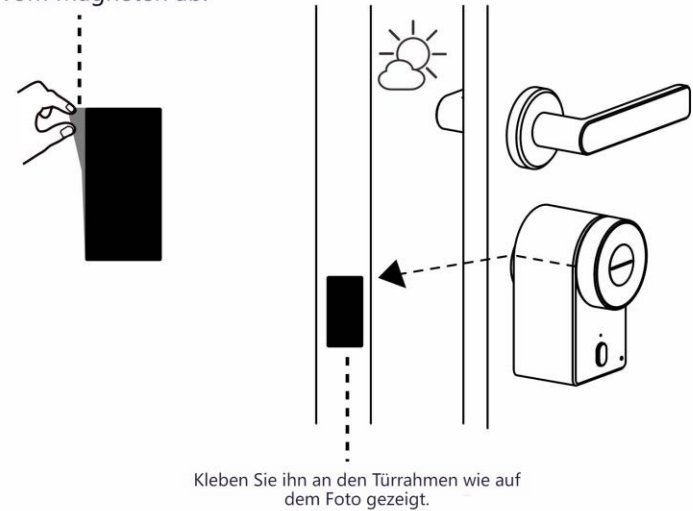
4 Installation des Schlosses



<6>

5 Installation des Magneten

Ziehen Sie die Schutzfolie vom Magneten ab.

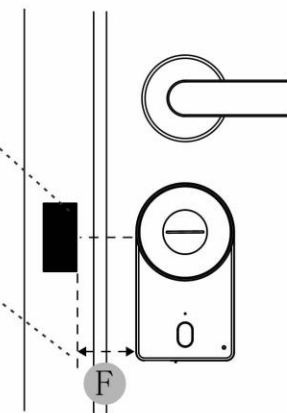


Funktion des Magneten

1. Richtung des Türöffnens erkennen
2. Automatische Verriegelungsfunktion

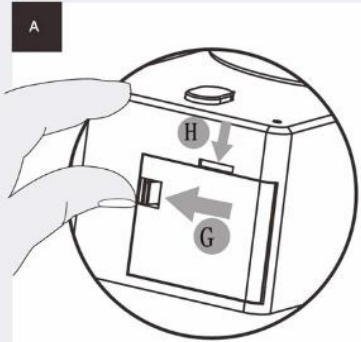
HINWEIS: Optimale Entfernung $F \leq 45\text{mm}$

Bitte nutzen Sie die zur TTLOCK APP (siehe Einstellung für linke und rechte Tür), wenn der Magnet nicht funktioniert.

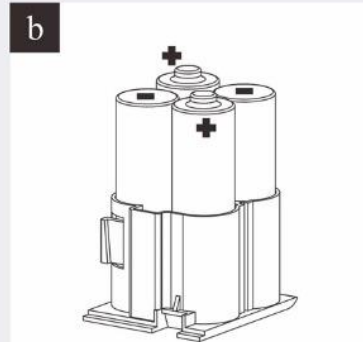


<7>

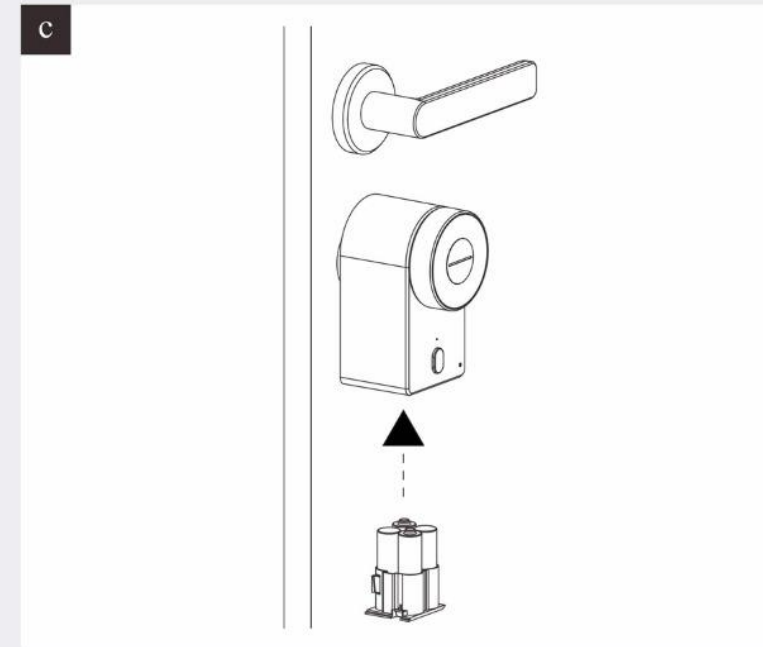
6 Batterie einsetzen



Hebeln Sie die Schnalle^G und Nut^H mit der Hand auf.

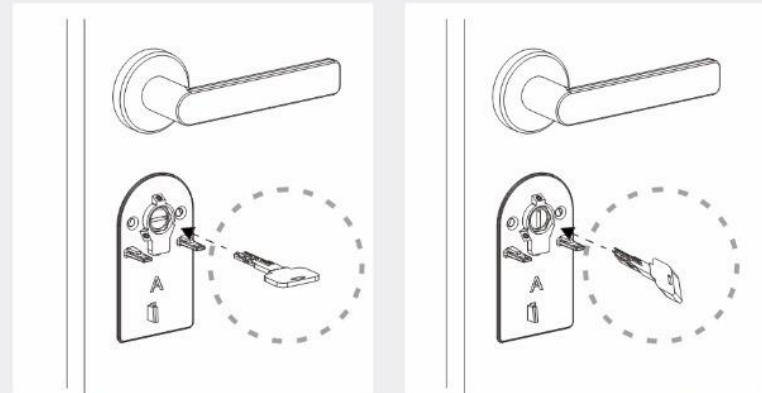


Installieren Sie die Batterie wie auf dem Foto gezeigt (Achten Sie auf die Polung)

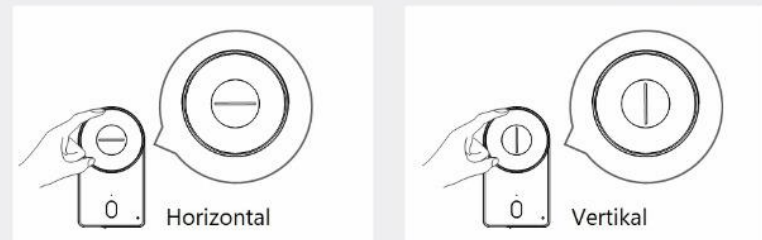


< 8 >

7 Funktionstest



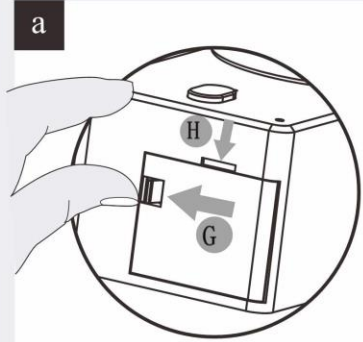
Prüfen Sie die Schlüsselstellung (horizontal oder vertikal)



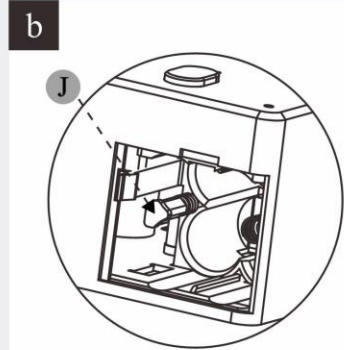
Drücken Sie kurz mit der Nadel den Resetknopf und anschließend innerhalb von drei Sekunden nach dem Piepton auf die Sperr-/Entriegelungstaste

< 9 >

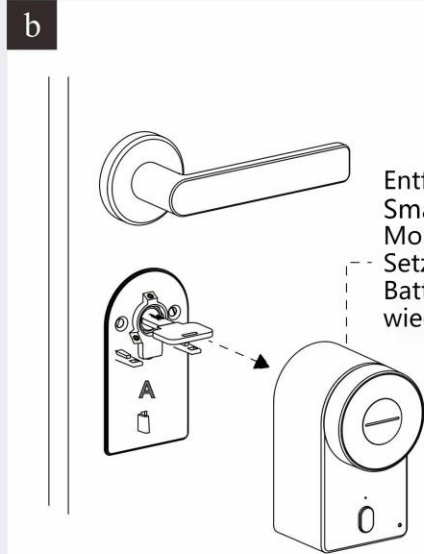
7 Wie entferne ich das Smart Lock?



Hebeln Sie die Schnalle **G** und Nut **H** mit der Hand auf.

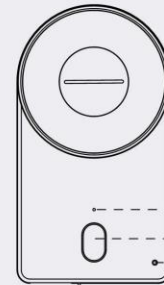


Drücken Sie den Knopf **J**, dann wird das Smart Lock entfernt.



Entfernen Sie vorsichtig das Smart Lock von der Montageplatte. Setzen Sie dann den Batterieträger/Power Pack wieder in das Smart Lock ein.

BEDIENUNG



M LED-Licht: Grünes blinkendes Licht bedeutet Start
Rotes blinkendes Licht bedeutet Stopp

L Sperr-/Entriegelungstaste

K Set/Reset-Taste:

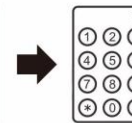
1. Drücken Sie kurz mit einer Nadel in die Set/Reset Taste, um eine Bluetooth Verbindung herzustellen (blaue LED blinkt).
2. Drücken Sie lange mit einer Nadel in die Set/Reset Taste, um einen Reset durchzuführen (den Administrator zu entfernen).

Verriegelungsmöglichkeiten von außen

Verriegeln Sie die Tür mit Ihrer Smartphone-App



Verriegeln Sie die Tür mit der Tastatur



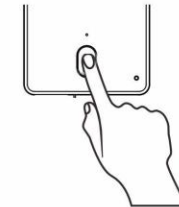
(optional)

Verriegeln Sie die Tür mit dem FOB-Schlüssel

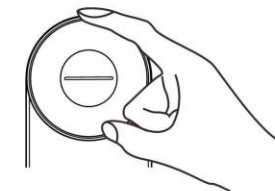


(optional)

Verriegelungsmöglichkeiten von innen

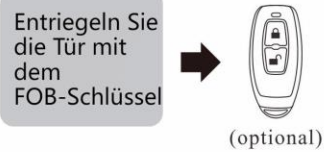
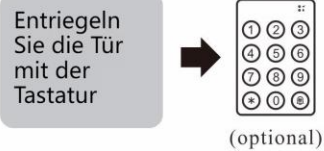


Verriegeln Sie die Tür mit dem Knopf von innen

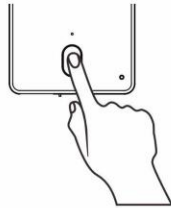


Verriegeln Sie die Tür mit dem Knauf von innen

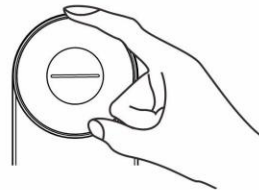
Entriegelungsmöglichkeiten von außen



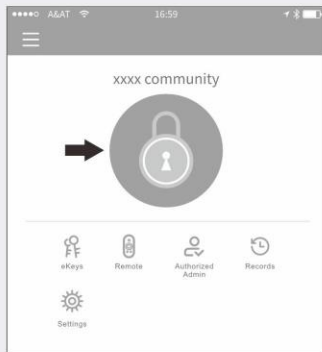
Entriegelungsmöglichkeiten von innen



Entriegeln Sie die Tür mit dem Knopf von innen



Entriegeln Sie die Tür mit dem Knauf von innen



Per App
Drücken Sie lange auf "🔒" um die Tür zu VERRIEGELN von außen oder innen.
Klicken Sie auf "🔓" um die Tür von außen oder innen zu entriegeln.

Hinweis: Bitte stellen Sie sicher, dass sich Ihr Telefon innerhalb von 10 Metern zum Türschloss befindet.

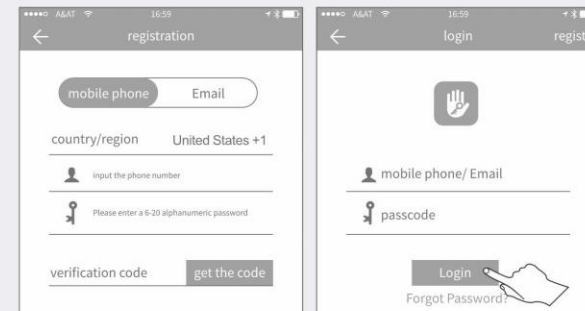
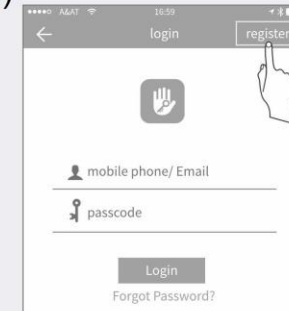
App-Steuerung

A Laden Sie die App "TTLock" herunter.



Android: Suchen Sie nach "TTLock" im Google PlayStore.
Apple: Suchen Sie nach "TTLock" im App Store.

B Legen Sie einen neuen Account an (Handynummer oder E-Mail)

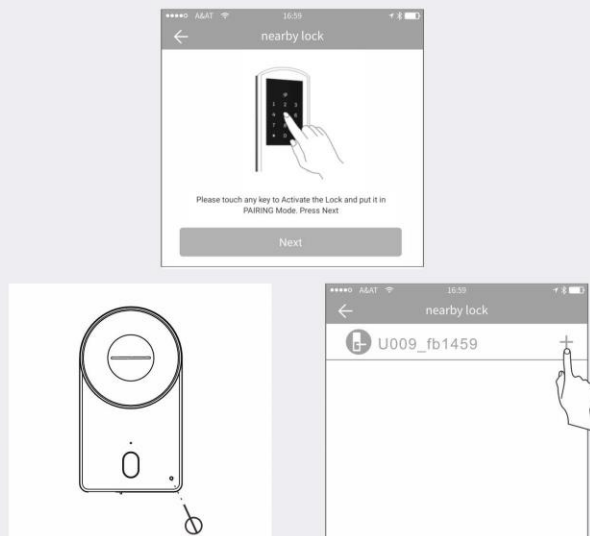


C Schloss hinzufügen

- a** Aktivieren Sie auf Ihrem Smartphone Bluetooth und öffnen Sie das Menü zur Hinterlegung eines neuen Smart Locks in Ihrer TtLink-App.



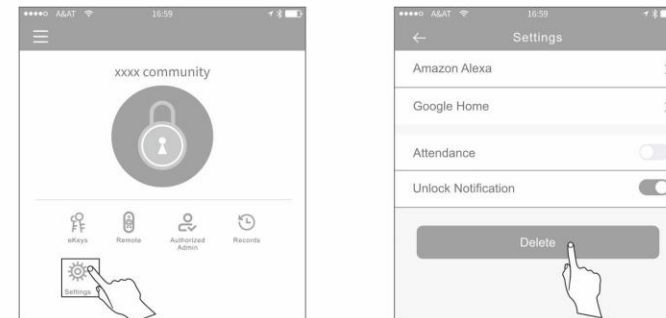
- b** Drücken Sie kurz mit der Nadel die Set/Reset-Taste, um den Kopplungs-Modus zu aktivieren (blaue LED mit Sound)



Hinweis: Der Abstand zwischen dem Smartlock und Ihrem Handy sollte nicht über zwei Meter liegen.

D Admin entfernen

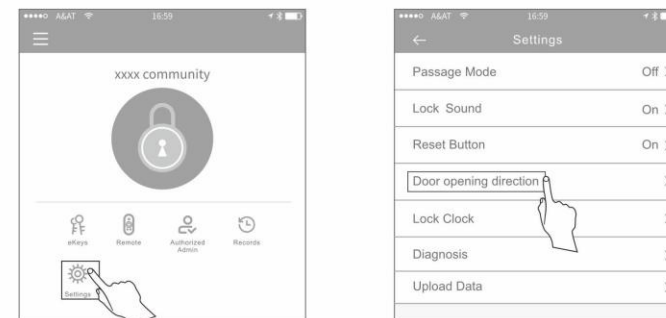
Zur Löschung des vorhandenen Administrator-Kontos wählen Sie das gewünschte Schloss und gehen Sie auf Settings/Einstellungen > Delete/Löschen.
Hinweis: Mit dem Löschen des Admin-Kontos werden auch die gespeicherten Passwörter gelöscht.



"Settings"/"Einstellungen" wählen

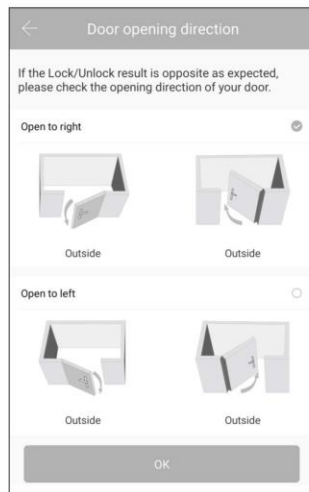
"Delete"/"Löschen" wählen und mit
Passwort bestätigen

E Richtung des Türöffnens einstellen



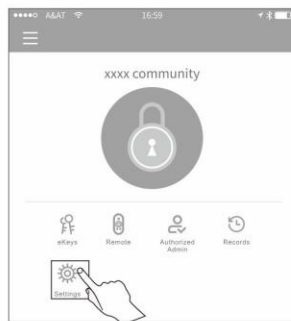
"Settings"/"Einstellungen" wählen

"Tür Öffnungsrichtung" wählen



Wählen Sie "Nach rechts öffnen" oder "Nach links öffnen"

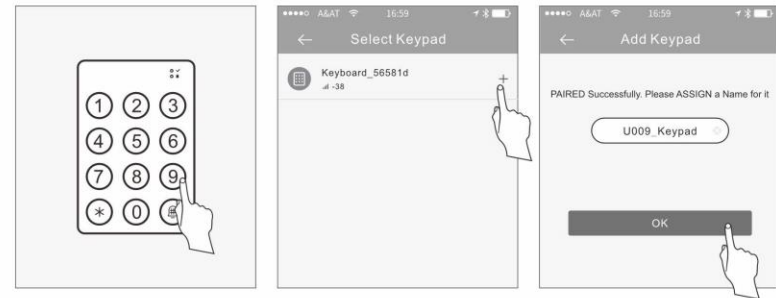
F Keypad hinzufügen (optional)



Wählen Sie "Settings"/
"Einstellungen"

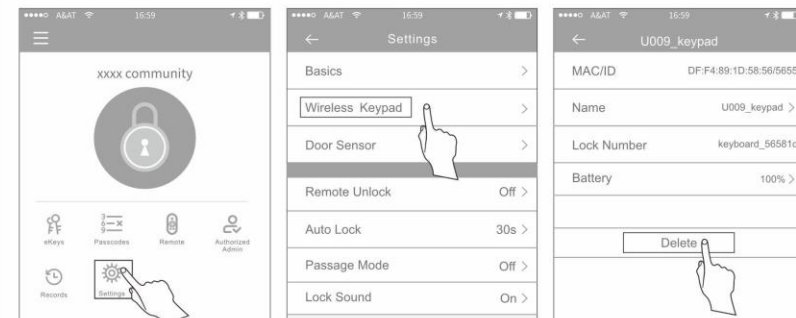


Wählen Sie "Wireless Keypad"



1. Geben Sie auf dem Keypad "*"529#" ein, wählen Sie in TTLink das Keypad aus und bestätigen Sie mit "OK". Im Hauptmenü können Sie anschließend mithilfe des Pincodes entsperren.
2. Pincode: Vor der korrekten Pincode-Eingabe kann jede Nummer (maximal 16 Stellen) gewählt werden.

G Keypad entfernen



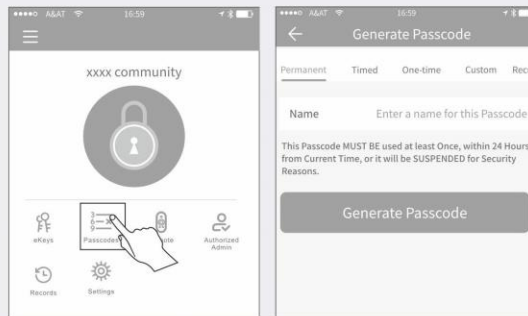
H Pincode erstellen (für Keypad)

Wählen Sie in der App "Passcodes"/"Pincodes" und hier den gewünschten PIN-Typ aus: Dauerhaft/Begrenzt/Einmalig/Benutzerdefiniert/Wiederholend/Löschen
Anschließend erhalten Sie einen entsprechenden Pincode

Mit der Option "Löschen" werden alle erstellen Pincodes mit Ausnahme des Admin-PINs gelöscht.

a Dauerhafter Pincode

Der dauerhafte Pincode muss innerhalb von 24 Stunden nach seiner Erstellung verwendet werden, um ein automatisches Auslaufen zu verhindern.



b Zeitbegrenzter Pincode

Beim zeitbegrenzten Pincode haben Sie die Möglichkeit, eine Start- und Endzeit anzugeben. Diese muss mindestens eine Stunde und maximal drei Jahre nach der Startzeit liegen. Bei einer Laufzeit von maximal einem Jahr kann eine genaue Stunde ausgewählt werden. Bei einer längeren Laufzeit können Sie den gewünschten Monat bestimmen.

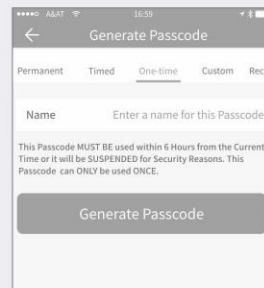
Nach der Einrichtung sollte der Pincode innerhalb von 24 Stunden verwendet werden, damit er bestätigt wird. Andernfalls wird er aus Sicherheitsgründen verworfen.



c Einmal-Pincode

Einmal-Passwörter können einmalig innerhalb der nächsten sechs Stunden nach Erstellung verwendet werden. Eine zweite Nutzung innerhalb der sechs Stunden ist nicht möglich.

Nach Ablauf von sechs Stunden verfällt der Pincode automatisch.



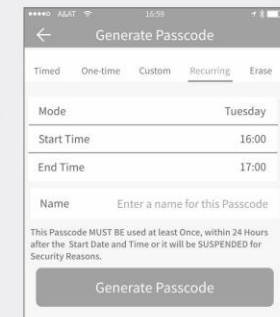
d Benutzerdefinierter Pincode

Hier können Sie Ihren eigenen Pincode und dessen Gültigkeit individuell festlegen (6-9 Zeichen).



e Wiederholender Pincode

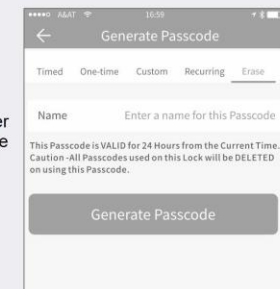
Mithilfe dieser Funktion können Sie einen Pincode festlegen, der nur zu bestimmten Tagen und Uhrzeiten regelmäßig aktiv ist.



f Löschen

Mithilfe dieser Funktion können Sie einen Pincode generieren, der alle anderen auf dem Smartlock aktiven Pincodes (mit Ausnahme des Admin-Pincodes) löscht.

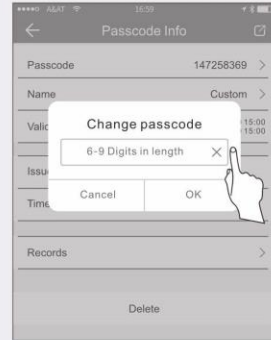
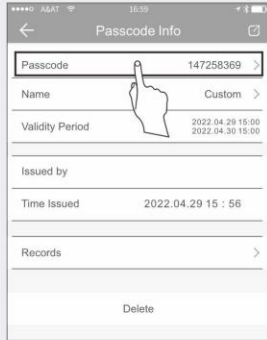
Der Pincode zum Löschen ist 24 Stunden nach Erstellung aktiv.



g Pincode ändern

Wählen Sie den Passcode/Pincode aus, den Sie ändern möchten und geben Sie den neuen Pincode ein.

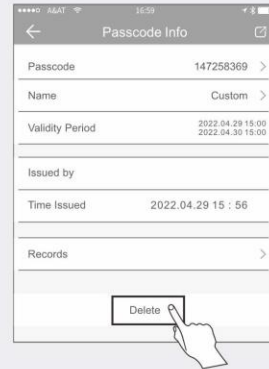
Hinweis: Die Änderung des Pincodes sollte in der Nähe des Smartlocks durchgeführt werden.



h Pincode löschen

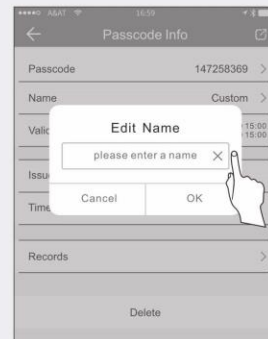
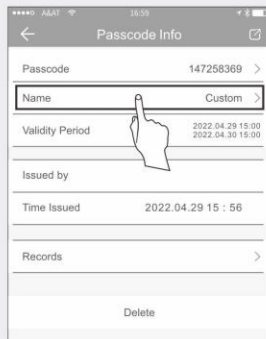
Wählen Sie in TLink den Pincode aus, den Sie löschen möchten.

Hinweis: Das Löschen des Pincodes sollte in Nähe des Smartlocks durchgeführt werden.



i Pincode umbenennen

Wählen Sie in TLink den Pincode aus, den Sie umbenennen möchten und geben Sie den gewünschten Namen ein.



j Zeitbegrenzungen ändern

Wählen Sie in TLink den gewünschten Pincode aus und geben Sie die neue Gültigkeitsdauer ein.

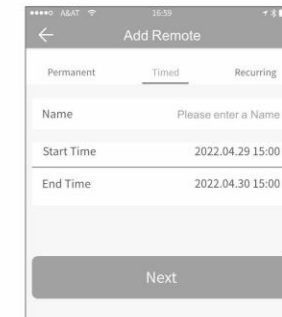
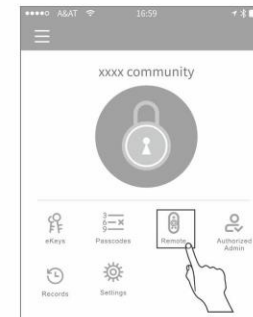
Hinweis: Diese Änderung sollte in Nähe des Smartlocks durchgeführt werden.

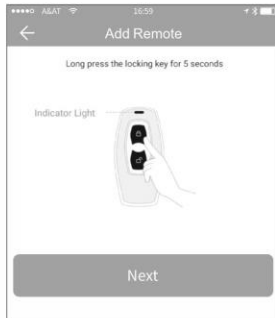


I Fernbedienung (optional)

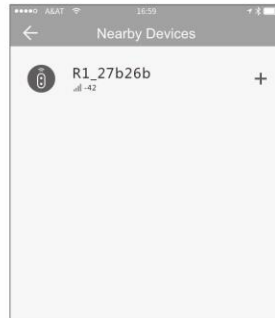
a Fernbedienung hinzufügen

Gehen Sie in TLink auf "Fernbedienung hinzuzufügen" und wählen Sie den gewünschten Typ aus (Dauerhaft/Zeitbegrenzt/Wiederholend). Füllen Sie die gewünschte Konfiguration aus und wählen Sie "OK". Drücken Sie anschließend die Verriegelungstaste der Fernbedienung für fünf Sekunden und beenden Sie den Vorgang.





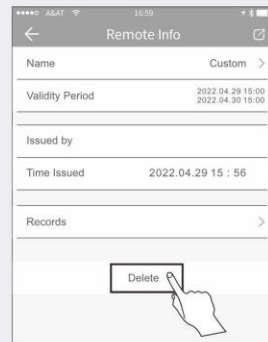
Halten Sie die Verriegelungstaste für fünf Sekunden gedrückt.



Fügen Sie die angezeigte Fernbedienung hinzu.

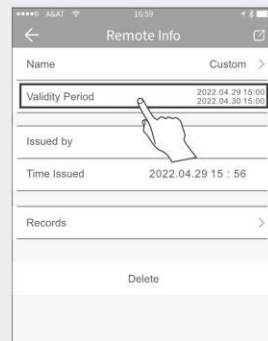
b Fernbedienung löschen

Wählen Sie in TTLock die Fernbedienung aus, die Sie entfernen möchten.



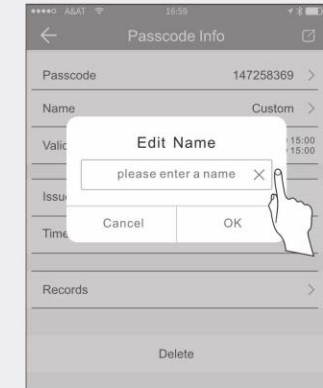
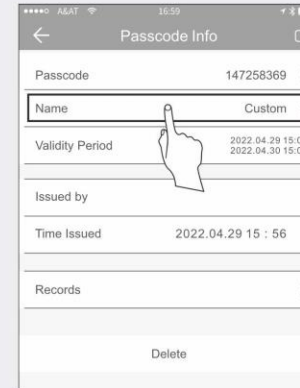
c Zeitbegrenzung ändern

Wählen Sie in TTLock die Zeitbegrenzung aus, um diese anzupassen.



d Fernbedienung umbenennen

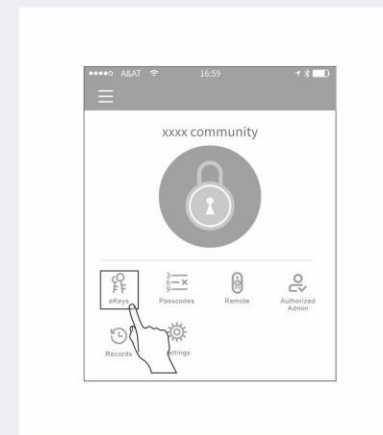
Gehen Sie im Fernbedienungs Menü von TTLock auf "Name" und geben Sie den neuen Namen ein.

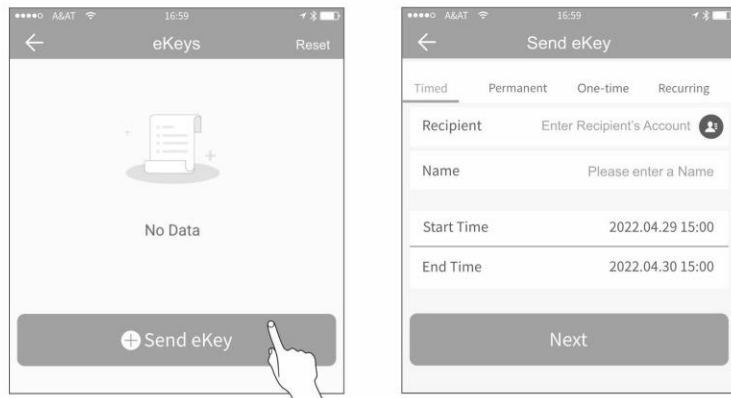


J eKeys verwalten

a eKeys versenden

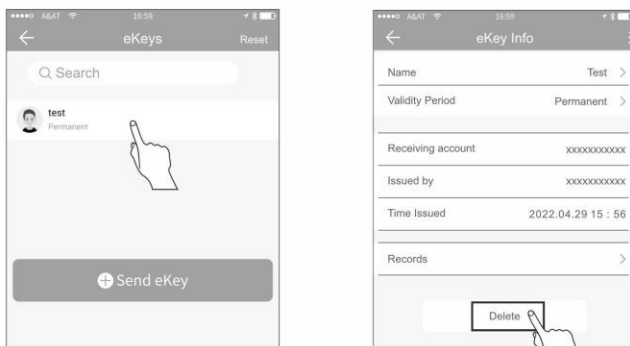
Gehen Sie in TTLock auf "eKeys", um einen eKey für einen anderen User zu senden. Sie können eKeys als zweiten Administrator autorisieren.





Wählen Sie den gewünschten Typ des eKeys und den Account, an den Sie den eKey senden möchten.

b eKey löschen



Wählen Sie den zu löschenden eKey aus

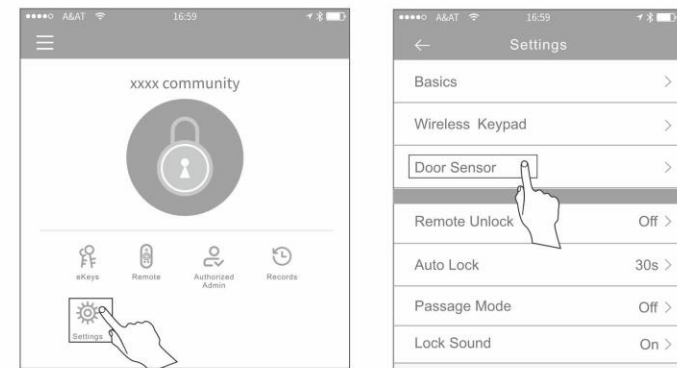
Drücken Sie auf "Löschen"

K Türsensor (nicht im Lieferumfang enthalten)

Mithilfe des Türsensors kann sich das Smart Lock automatisch verriegeln. Nach Installation des Wireless Sensors oder Gateways können Sie jederzeit in der App des Türschlosses prüfen.

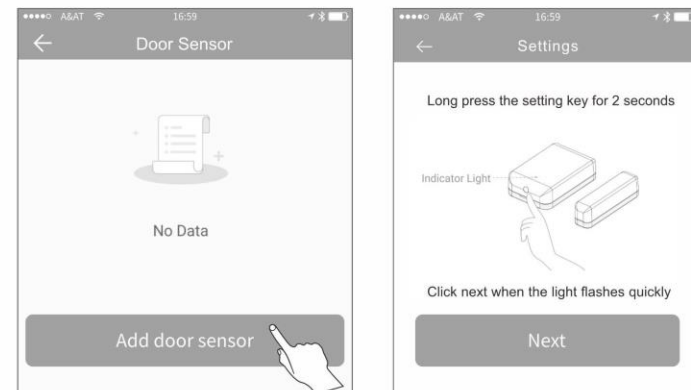
Installierte Türsensoren erkennen automatisch die Richtung der Türöffnung.

a Türsensor hinzufügen



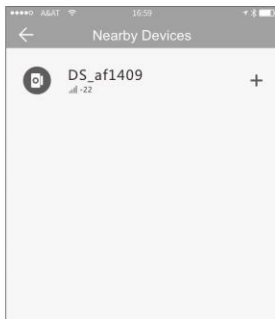
"Einstellungen" wählen

"Türsensoren" wählen

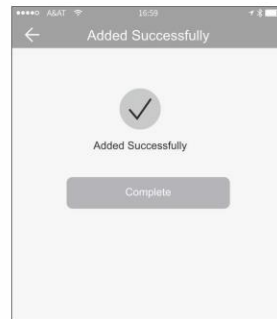


"Türsensor hinzufügen" wählen.

Drücken Sie die Einstelltaste für 2 Sekunden. Drücken Sie auf Weiter, sobald die LED blinkt



Fügen Sie den angezeigten Türsensor hinzu.

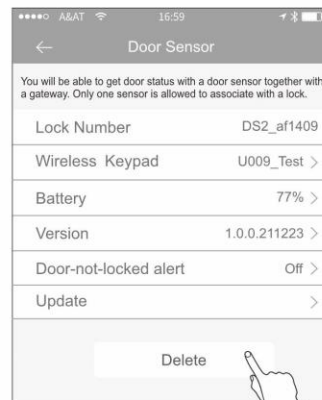


Die Einrichtung ist abgeschlossen.

b Türsensor löschen



Wählen Sie in den Einstellungen "Türsensor" aus.



Wählen Sie "Löschen".

L Gateway (nicht im Lieferumfang enthalten)

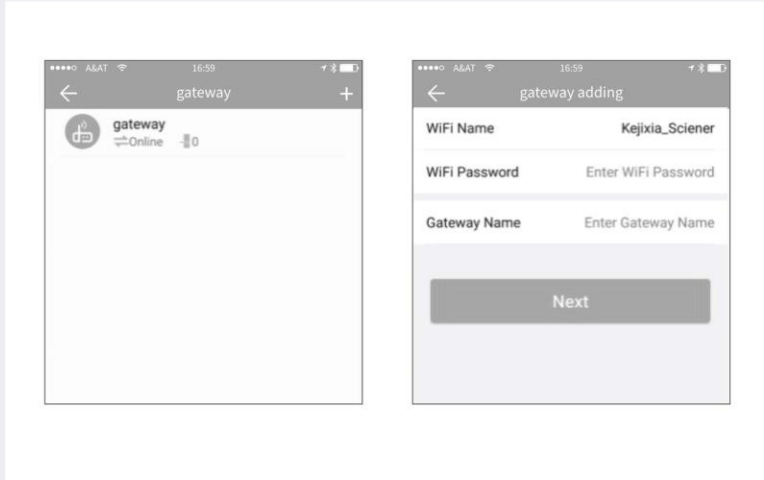
Mithilfe des Gateways können Sie Ihr Smartlock auch über Ihr Heim-WLAN verwalten. Damit haben Sie auch von außerhalb Zugriff auf die Aufzeichnungen und Passwörter und können diese verwalten.



Sie können ein Gateway folgendermaßen hinzufügen:

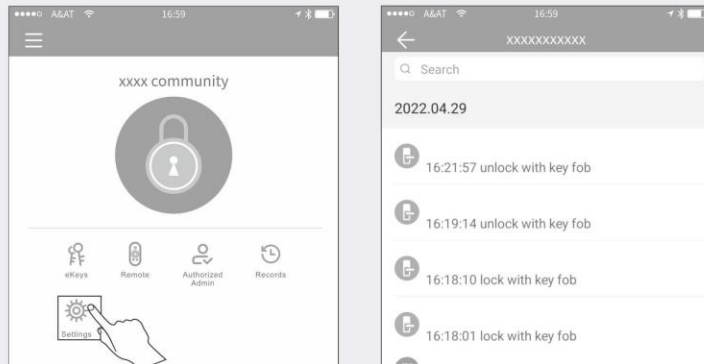
- 1) Öffnen Sie die App "TTLock"
- 2) Drücken Sie auf die drei Striche oben links
- 3) Wählen Sie "Gateway"
- 4) Wählen Sie "G2"
- 5) Schließen Sie das Gateway an und schalten es ein
- 6) Drücken Sie auf das "+", während das Gateway rot-blau blinkt
- 7) Fügen Sie das Gateway hinzu
- 8) Wählen Sie das Heim-WLAN aus und geben das WLAN-Passwort ein.

Achtung: Wenn der Vorgang zu lang dauert, lassen Sie das Gateway neu starten.



M Aufzeichnungen

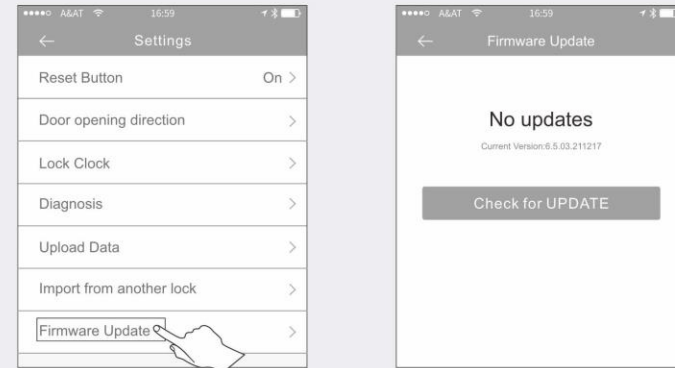
In den Aufzeichnungen können Sie den kompletten Verlauf, wann das Smart Lock von wem ent- oder verriegelt wurde, jederzeit einsehen.



Öffnen Sie dazu einfach Ihre TTLock-App und wählen Sie "Aufzeichnungen" aus.

N Firmware Update

Öffnen Sie zur Installation der neuesten Firmware-Update in TTLock: Einstellungen > Firmware Update.
Hinweis: Diese Funktion steht nur in der Nähe des Smartlocks zur Verfügung.

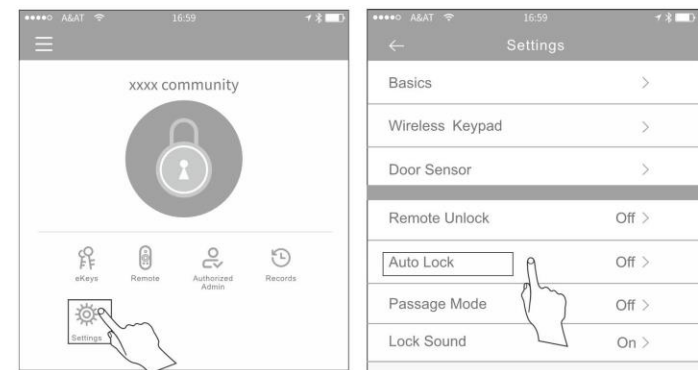


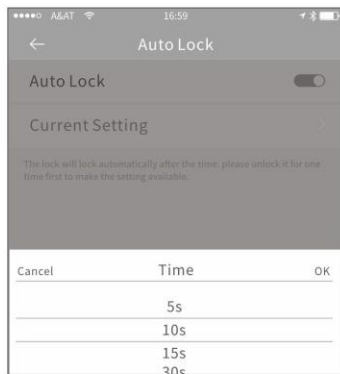
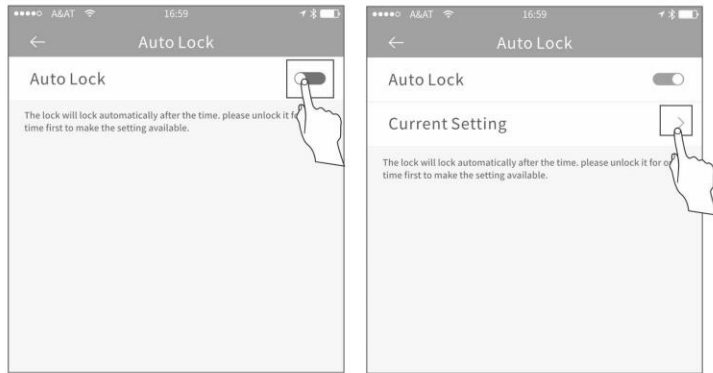
"Firmware Update" auswählen

Update prüfen

O Automatische Verriegelung

Mithilfe dieser Funktion können Sie einen Zeitwert einstellen, nach dessen Ablauf das Smartlock sich automatisch wieder verriegelt, nachdem es entriegelt wurde.





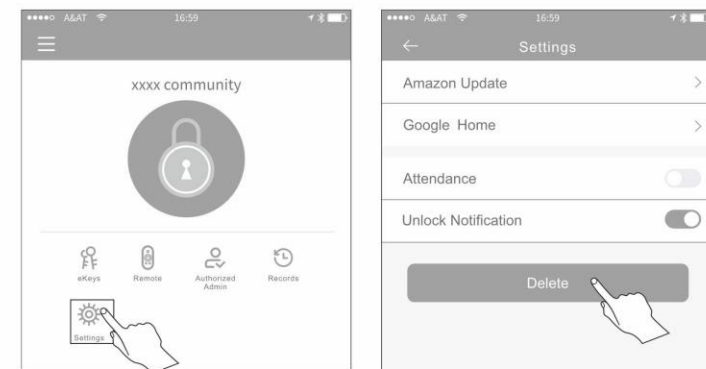
Batteriestatus



Falls nach Entriegelung der Tür ein Piepton ertönt, liegt der Akkustand unter 4,8V.

Werkseinstellungen wiederherstellen

TTLock zurücksetzen



Smartlock zurücksetzen



Halten Sie mit der Nadel die Reset-Taste gedrückt, bis der Piepton ertönt, um das Smartlock zurückzusetzen und den Administrator zu entfernen.

Fehlerbehebung

Das Drehteil kann den Schlüssel nicht drehen oder betätigen.
Bauen Sie das Schloss nochmal neu an und achten Sie darauf, dass das Drehteil richtig positioniert ist.

Das Schloss kann nicht per Bluetooth in TTLock hinzugefügt werden.
Stellen Sie sicher, dass auf Ihrem Smartphone Bluetooth angeschaltet ist. Setzen Sie bei Bedarf das Smartlock auf den Werkzustand zurück.

Das Schloss öffnet sich nicht mehr.
Öffnen Sie das Schloss mit dem Schlüssel und wechseln Sie die Batterien. Kontaktieren Sie bei Bedarf den Kundenservice.

Anhang

